



成都信息工程大学
Chengdu University of Information Technology



四川省哲学社会科学重点研究基地（扩展）

四川省电子商务与现代物流研究中心

Sichuan research center of e-commerce and modern logistics

电商物流动态



E-Commerce &
Modern Logistics

2017年 04期

第一部分：政策理论

一、国家政策及解读

（一）《关于复制推广跨境电子商务综合试验区探索形成的成熟经验做法的函》

2017年11月，商务部等14部门发布了《关于复制推广跨境电子商务综合试验区探索形成的成熟经验做法的函》（以下简称《函》），对有关工作进行了部署。

《函》表示，跨境电商线上综合服务和线下产业园区“两平台”及信息共享、金融服务、智能物流、风险防控等监管和服务“六体系”等做法已成熟可面向全国复制推广，供各地借鉴参考。还请各地结合实际，深化“放管服”改革，加强制度、管理和服务创新，积极探索新经验，推动跨境电商健康快速发展，为制定跨境电商国际标准发挥更大作用。

商务部、海关总署14部门联合发函复制推广跨境电子商务综合试验区探索形成的成熟经验做法，将极大的助跨境电商行业的快速发展。经过几年的行业沉浮，中国跨境电商行业链条日臻完善，行业格局日渐稳固。此次各部委要求各地复制推广信息共享、金融服务、智能物流、电商信用、统计监测和风险控制等六体系，以及线上单一窗口和线下综合园区等两平台的经验做法。这是国家对杭州综试区最为认可的两点经验，也是杭州综试区的核心架构。

从2012年开始至今，跨境电商政策红利逐渐从单一城市不断向全国蔓延。此次14部门发函要求各地方复制推广跨境电子商务综合试验区探索形成的成熟经验做法，足以表明该模式已经得到政府相关部门以及市场的验证。该措施将更加有利于跨境出口电商的快速发展，政策将给跨境电商行业带来更多机遇。

（二）《关于积极推进供应链创新与应用的指导意见》

2017年10月，国务院发布了《关于积极推进供应链创新与应用的指导意见》（以下简称《意见》），其目的是为加快供应链创新与应用，促进产业组织方式、商业模式和政府治理方式创新，推进供给侧结构性改革。

《意见》指出，供应链是以客户需求为导向，以提高质量和效率为目标，以整合资源为手段，实现产品设计、采购、生产、销售、服务等全过程高效协同的组织形态。推进供应链创新与应用，有利于推动集成创新和协同发展，是落实新发展理念的重要举措；有利于促进降本增效和供需匹配，是供给侧结构性改革的重要抓手；有利于打造全球利益共同体和命运共同体，推进“一带一路”建设落地，是引领全球化提升竞争力的重要载体。

《意见》指出，要深入贯彻习近平总书记系列重要讲话精神和治国理政新理念新思想新战略，以提高发展质量和效益为中心，以供应链与互联网、物联网深度融合为路径，以信息

化、标准化、信用体系建设和人才培养为支撑，创新发展供应链新理念、新技术、新模式，高效整合各类资源和要素，打造大数据支撑、网络化共享、智能化协作的智慧供应链体系。到2020年，形成一批适合我国国情的供应链发展新技术和新模式，基本形成覆盖我国重点产业的智慧供应链体系，培育100家左右的全球供应链领先企业，中国成为全球供应链创新与应用的重要中心。

《意见》立足振兴实体经济，提出了六项重点任务：一是构建农业供应链体系，提高农业生产组织化和科学化水平，建立基于供应链的重要产品质量安全追溯机制，推进农村一二三产业融合发展。二是推进供应链协同制造，发展服务型制造，促进制造供应链可视化和智能化。三是应用供应链理念与技术，推进流通与生产深度融合，提升供应链服务水平，提高流通现代化水平。四是推动供应链金融服务实体经济，有效防范供应链金融风险，积极稳妥发展供应链金融。五是大力倡导绿色制造，积极推行绿色流通，建立逆向物流体系，打造全过程、全链条、全环节的绿色供应链发展体系。六是积极融入全球供应链网络，提高全球供应链安全水平，参与全球供应链规则制定，努力构建全球供应链。

《意见》针对目前我国供应链发展基础薄弱、人才匮乏、治理机制不完善等问题，提出了六方面保障措施：

一是营造良好供应链创新与应用政策环境。二是积极开展供应链创新与应用试点示范。三是加强供应链信用和监管服务体系建设。四是推进供应链标准体系建设。五是加快培养多层次供应链人才。六是加强供应链行业组织建设。

（三）《关于协同推进快递业绿色包装工作的指导意见》

2017年11月，为深入贯彻落实《生态文明体制改革总体方案》和党的十九大关于加快生态文明体制改革的决策部署，国家邮政局、国家发展改革委、科技部、工业和信息化部、环境保护部、住房与城乡建设部、商务部、国家质量监督检验检疫总局、国家认证认可监督管理委员会、国家标准化管理委员会日前联合发布《关于协同推进快递业绿色包装工作的指导意见》（以下简称《指导意见》），将按照“政府引导、社会参与，创新驱动、源头治理，分类指导、因地制宜”的原则，进一步优化顶层设计，推进源头治理，增加绿色快递服务产品供给，提高快递业包装领域资源利用效率，降低包装耗用量，减少环境污染。

《指导意见》明确了“十三五”期间快递业绿色包装工作要实现的三大目标，即：绿色化、减量化、可循环取得明显效果，科技创新和应用水平大幅提升，治理体系日益完善。到2020年，可降解的绿色包装材料应用比例将提高到50%，基本淘汰重金属等

特殊物质超标的包装物料，基本建成专门的快递包装物回收体系。主要快递品牌协议客户电子运单使用率达到90%以上，平均每件快递包装耗材减少10%以上，推广使用中转箱、笼车等设备，编织袋和胶带使用量进一步减少。基本建立快递业包装治理体系。

我国快递业包装总量庞大、种类繁多、增长迅速，包装废弃物对环境造成的影响不容忽视。妥善处理快递包装问题对于节约资源、保护环境和促进快递业健康可持续发展具有重大意义。为推动建立健全中国特色快递业包装治理体系，引导企业承担社会责任，提高消费者环保意识，实现绿色发展，服务美丽中国建设，《指导意见》提出了七项重点任务：

1. 完善快递业绿色包装法规标准。推动出台《快递暂行条例》，明确鼓励使用可降解、可重复利用的环保包装材料。完善快递业绿色包装标准体系，制定实施《快递封装用品》系列国家标准、快递包装以及胶黏剂相关绿色产品评价标准，推广1200mm×1000mm标准托盘，加快推动相关标准有效衔接。

2. 增加快递绿色包装产品供给使用。引导和支持各类企业加大对快递绿色包装产品研发、设计和生产的投入，健全快递包装生产者责任延伸制，鼓励生物基材料环保包装制品的研发、生产和使用。鼓励在电商产品和快递的仓储、运输、配送、分拣、加工全过程推进可循环包装、减量包装和可

降解包装。

(3) 实施快递包装产品绿色认证。构建统一的快递包装产品绿色标准、认证、标识体系。按照“公平、公正、公开、自愿”的原则开展快递包装产品绿色认证，引导和支持电商企业、快递企业使用绿色包装产品或通过快递包装产品绿色认证的包装产品。

4. 开展快递业绿色包装试点示范。支持快递企业开展“工业产品生态（绿色）设计”试点，在主要品牌快递企业和快递物流信息平台企业开展绿色包装应用试点，鼓励主要品牌快递企业和各类环卫企业、回收企业联合开展“快递业+回收业”定向合作试点。支持一批符合条件的快递示范园区建设成为绿色园区。

5. 做大做强快递绿色包装产业联盟。建立完善快递绿色包装全产业链体系。鼓励有关企业、科研机构 and 高等院校建立产学研相结合的新模式。发挥电商平台企业作用和优势，积极推广绿色包装、简约包装。鼓励企业强化绿色生产，建设绿色回收体系，搭建信息管理平台，打造绿色供应链，带动联盟企业实现绿色发展。

6. 建设快递包装回收示范城市。在国家实施生活垃圾强制分类的城市共同推动建设快递包装回收示范城市。明确不同快递包装的分类要求，在社区营业网点配备标志清晰的快递包装回收容器。支持快递企业积极参与再生资源回收利用网络建设。

(7) 强化快递业绿色包装宣传引

导与教育培训。将每年11月第一周作为“绿色快递宣传周”，并利用全国低碳日、节能环保周、“美丽中国”公益广告等活动广泛宣传绿色理念，倡导绿色消费方式，普及绿色包装和回收知识，营造“绿色快递，人人有为”的良好氛围。

（四）《城乡高效配送专项行动计划（2017-2020）》

2017年12月13日，商务部、公安部、交通运输部、国家邮政局、供销合作总社联合印发了《城乡高效配送专项行动计划（2017-2020）》（以下简称《行动计划》）。

实施《行动计划》是贯彻落实党的十九大精神的重要举措，是支撑消费升级、支撑城乡双向流通的重要手段，通过健全网点、整合资源、应用技术、创新模式，优化工商企业供应链，满足城乡居民的高效物流需求，推动物流配送提质降本增效。

为此，《行动计划》提出城乡高效配送的发展目标：到2020年，初步建立起高效集约、协同共享、融合开放、绿色环保的城乡高效配送体系；确定全国城乡高效配送示范城市50个左右、骨干企业100家左右；城乡配送基础设施更加完善，运行效率显著提高，发展环境更加优化。

与以往推动城乡配送工作不同，《行动计划》主要有以下三个方面的突出特点：

1. 突出城乡协同发展的工作重点。基于建立健全全国统一市场、构建城

乡一体化现代流通体系的需要，《行动计划》将城乡协同发展作为工作着力点，通过城市配送网络优化、农村配送网络健全和城乡配送网络衔接，打通城乡双向流通，有效解决工业品下乡与农产品进城难题。通过城乡各类配送节点设施、配送车辆、配送需求等资源的集约开放、协同共享，有效提升城乡配送效率，降低配送成本。

2. 突出部门联合的工作机制。基于城乡配送的特点与现状，梳理近年来相关主管部门在推动城乡配送方面的政策措施，加强各部门职能的衔接与工作协调，推动资源整合和共享共用。要求地方主管部门在当地政府的领导下分工协作、共同组织、整体推进，使制约城乡配送发展的体制机制性问题得到有效解决。

3. 突出上下互动的工作体系。充分发挥地方积极性和企业创造力，地方以城市为主体开展试点，探索管理体制改革创新，指导培育企业探索资源整合模式创新。商务部等五部门负责加强顶层设计，积极营造政策环境，全面实施重点工程，确定一批示范城市和骨干企业，构建城乡一体的物流配送体系。

二、四川省（市）政策及解读

（一）《四川外贸促进三年行动方案（2018-2020年）》

2017年11月，为推动我省对外贸

易持续向好，提升产业外向度，四川省人民政府印发了《四川外贸促进三年行动方案（2018-2020年）》，提出实施“外贸+”战略，力争到2020年，全省货物贸易进出口额突破5500亿元；机电和高新技术产品进出口占全省进出口总额的比重分别保持在70%和60%左右；加工贸易进出口额2600亿元，年均增长约9%；进出口实绩企业突破5000家、进出口上5亿元的企业达到100家。

方案显示，实施“外贸+”战略，推动“外贸+大环境”“外贸+法制”“外贸+产业协同”“外贸+人才”“外贸+金融”建设，形成“外贸+”工作合力。

积极参与“一带一路”建设，推动与“一带一路”沿线国家的贸易大通道合作，加强与重点国家（地区）间的贸易交流与合作平台建设，抓住自贸试验区建设重大机遇，促进我省对外贸易大发展。

《方案》提出，加快构建境外营销体系。支持企业设立国（境）外分支机构、建立营销网点、开展并购重组，鼓励跨境电商企业建立“海外仓”，支持企业建立境外子公司、办事处、商务平台、专卖店、展示中心等。同时，开展出口质量安全示范区和生态原产地产品保护示范区建设，重点培育一批具有较高知名度和国际竞争力的四川品牌，提升“四川造”出口商品整体质量。

同时，方案还提出，要大力发展

口岸经济。以成都高新综合保税区和成都空港、青白江铁路港、泸州港、宜宾港保税物流中心为依托，大力发展临空、临江和铁路港经济园区，为全省外贸稳增长、促转型提供有力支撑。此外，还要加强贸易通道和载体建设。积极融入“一带一路”建设，推动宜宾-泸州临港开发区与蓉欧快铁联动联运

（二）《中国（四川）自由贸易试验区建设实施方案》

2017年12月，四川省人民政府发布了《中国（四川）自由贸易试验区建设实施方案》，明确自贸试验区建设的路线图、时间表和协同改革战略导向。

《实施方案》明确提出探索建设内陆自由贸易港，努力在新一轮对外开放中走在前列，为实现“两个跨越”、建设美丽繁荣和谐四川注入强劲动能，在打造内陆开放型经济高地、深入推进西部大开发和长江经济带发展中发挥示范作用。

《实施方案》提出，按照“高水平高端化推进自贸试验区建设”要求，以供给侧结构性改革为主线，以制度创新为核心，以探索可复制可推广经验为基本要求，突出内陆特色，注重学习借鉴，强化联动协作，实现“半年出经验、一年有成效、两年上台阶、三年达目标”。

《实施方案》围绕“四区一高地”战略定位，提出七大重点任务：

1. 着力营造国际化法治化便利化

营商环境，推进简政放权、放管结合、优化服务改革，推动政府治理体系和治理能力现代化。

2. 着力打造西部门户城市开发开放引领区，大力发展现代高端产业，强化科技创新引领作用，构建人才优先发展格局。

3. 着力打造内陆开放战略支撑带先导区，探索形成与国际投资贸易通行规则相衔接、与四川改革发展相适应的投资贸易监管服务制度体系。

4. 着力打造国际开放通道枢纽区，依托双流航空枢纽、成都国际铁路港、川南临港口岸，构建与“一带一路”沿线相关国家和长江经济带空、铁、公、水联运的综合物流服务体系。

5. 着力打造内陆开放型经济新高地，提高吸引外资质量和水平，积极创新国际产能合作，更大力度推动贸易转型升级，加快构建开放型经济新体制。

6. 着力打造内陆与沿海沿边沿江协同开放示范区，加强国际国内、区域板块之间的互学互鉴、交流协作，全力打造区域协调发展新引擎。

7. 助力西部金融中心建设，在推进产融合作、跨境投融资便利化、增强金融服务功能、发展新兴金融业态、强化金融监管机制等方面推出可行措施，打造国家重要的开放型金融产业创新高地。

（三）《中国（四川）自由贸易试验区川南临港片区总体规划》

2017年12月，《中国（四川）

自由贸易试验区川南临港片区总体规划》获泸州市政府批准同意。

根据《规划》，四川自贸区川南临港片区的综合服务以江阳半岛为核心。围绕四川自贸区川南临港片区高铁枢纽，面向川南地区以及川滇黔渝结合部地区，带动区域生产服务组织要素向高铁站周边集聚。带动区域服务能力的提升，也是提升泸州地位的重要载体。以泸州港为核心，以保税区为依托，以高速公路和铁路要素为依托，形成面向区域产业组织、区域物流组织的中心，最终形成口岸服务中心。围绕经开区安宁区域的产业基础，结合四川自贸区川南临港片区的创新型政策，发展产业升级更新等新经济功能，发展创新服务功能。

在物流交通方面，四川自贸区川南临港片区需要拓展“三位一体”的枢纽口岸职能。近期打造水港，中期打造铁路港，远期打造提升空港。围绕多式枢纽，建立保税产业区；引入外向型产业，发展开放经济；建立一体化监管通道；连接水、铁、空枢纽及相应保税区，预留海关监管通道，预控空港综合保税区用地。

第二部分：前沿动态

一、物流行业现状

（一）2017 年度全国物流运行情况

2017 年我国物流运行总体向好。运行数据显示，物流发展质量和效益稳步提升，社会物流总费用与 GDP 的比率持续下降。社会物流总额增长稳中有升，需求结构优化。物流运行环境进一步改善，供给侧结构性改革成效显著，产业向高质量发展阶段迈进。

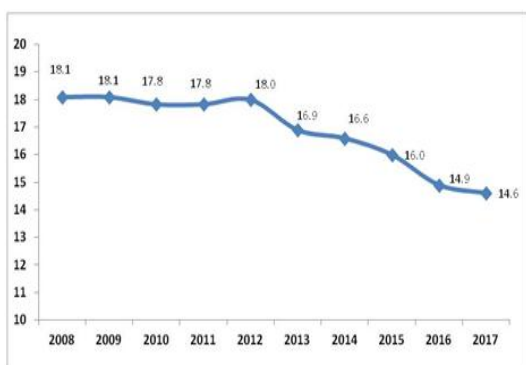


图 1 2008-2017 年社会物流总费用与 GDP 的比率

从构成看，物流降本增效、货畅其流取得初步成效，物流各环节的协同性不断增强。在社会物流总费用中，运输费用 6.6 万亿元，占 54.7%，同比提高 0.9 个百分点；保管费用 3.9 万亿元，占 32.4%，下降 0.8 个百分点；管理费用 1.6 万亿元，占 12.9%，下降 0.1 个百分点。从变化情况看，运输环节在社会物流总费用中的比重持续提高，保管环节则连续下降，表明当前物流流转速度提升，库存、资金占用时间及成本有所下降。

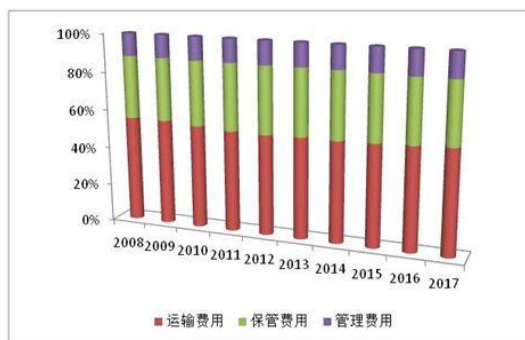


图 2 2008-2017 年社会物流总费用构成情况

运输物流效率稳中有升。运输物流协调性增强。2017 年，各种运输方式互联互通取得进展，运输费用占 GDP 的比率为 7.99%，比上年下降 0.02 个百分点。其中，铁路运输持续高位运行，航空货邮运量增速提高，水运及港口货物和集装箱吞吐量保持平稳增长，多式联运、甩挂运输、江海直达运输等加快发展，主要港口集装箱铁水联运量增长超过 10%，装卸搬运费用占比连续两年小幅回落，比上年下降 0.1 个百分点。

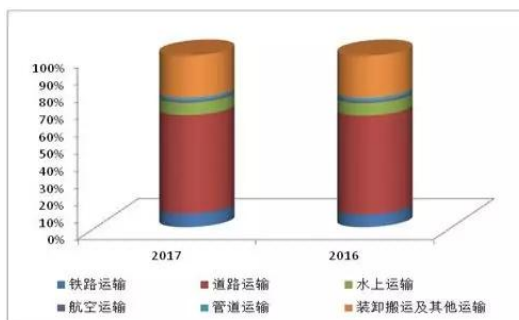


图 3 2016-2017 年运输费用构成情况

运输物流时效持续提升。简政放权、信息化应用、交通运输基础设施建设等多举措带动下，运输环节时效持续提升。特别是电商物流等重点领域持续高效运行，2017 年物流时效指数平均为 121.2 点，比上年提高 6.4 点。

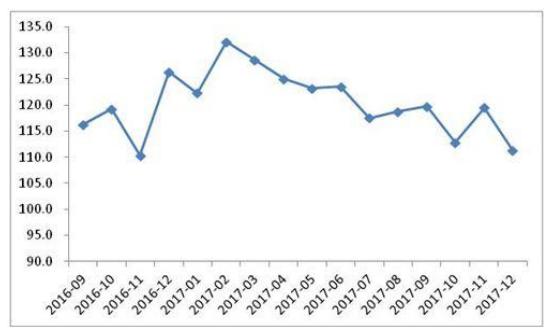


图 4 2016-2017 年电商物流时效指数走势

库存周转效率保持较高水平。在去产能的大背景下，社会库存整体保持较低水平，库存周转效率保持高位。2017 年中国仓储指数中的平均库存周转次数指数平均为 52.1 点，全年均处在扩张区间，表明仓储物流企业周转效率持续保持较快增长。

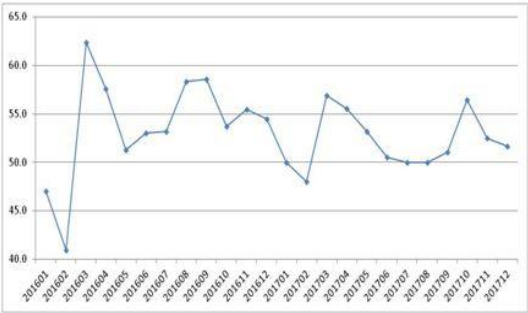


图 5 2016-2017 年平均库存周转次数指数走势

物流需求稳中向好。2017 年，全国社会物流总额 252.8 万亿元，按可比价格计算，比上年增长 6.7%，增速比上年提高 0.6 个百分点。



图 6 2010-2017 年社会物流总额及可比增长

分季度看，一季度 56.7 万亿元，增长 7.1%，提高 1.1 个百分点；上半年 118.9 万亿元，增长 7.1%，提高 0.9 个百分点；前三季度 184.8 万亿元，增长 6.9%，提高 0.8 个百分点；全年社会物流总额呈现稳中向好的发展态势。

物流需求结构性改革取得重要进展。物流需求新旧动能的转换加快。从不同产业来看，新兴产业继续保持强劲增长趋势，传统产业转型升级。从结构看，1-12 月高新技术产业 PMI 指数均值水平达 53%以上，消费品行业和装备制造业均值接近 53%，较去年同期均有提升；同时，基础原材料等高耗能行业均值仍在 50%以下，物流需求低于工业平均水平。

消费与民生领域物流需求成为物流需求增长的重要驱动力。从结构看，消费与民生领域高速增长对物流需求的贡献率持续提高。全年单位与居民物品物流总额同比增长 29.9%，高于社会物流总额增长 23.2 个百分点，成为物流需求增长的重要驱动力。

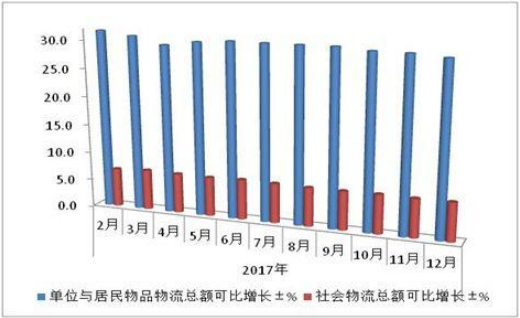


图 7 2017 年社会物流总额及单位与居民物品物流总额可比增长情况

其中，网络消费驱动的物流需求在上年高增速的基础上继续快速增长，全年实物商品网上零售额规模超过 5

万亿元，增长 28%，带动快递及电商物流需求高速增长。

2017 年电商物流行业整体向好，总业务量指数平均达到 143.4 点，反映出全年电商物流业务量同比增速超过 40%，以 2015 年 1 月为基期的定比来看，2017 年总业务量指数达到 354.1 点，出 3 年间电商业务量达到基期的 3.5 倍以上。

进口物流需求形势较好。在全球经济温和复苏，内需稳中向好，彻底扭转了 2016 年同期大幅下降的局面。全球制造业 PMI 均值达到 54.7% 的较高水平。在内外需求总体向好的带动下，进口物流需求保持较快增长，全年增长 8.7%，比上年提高 1.6 个百分点。



图 8 2016-2017 年进口物流量及增长情况

物流产业转型升级态势明显。物流专业化提升，市场规模持续扩大。2017 年物流专业化水平持续提升，物流市场规模加速扩张。全年物流业总收入为 8.8 万亿元，比上年增长 11.5%，增速提高 6.9 个百分点。从细分市场来看，与产业升级相关的物流细分行业增势良好，冷链市场规模预计仍将超过 20%，快递服务企业业务收入比上年增长 24.7%，增速均高于物流业平均水平。

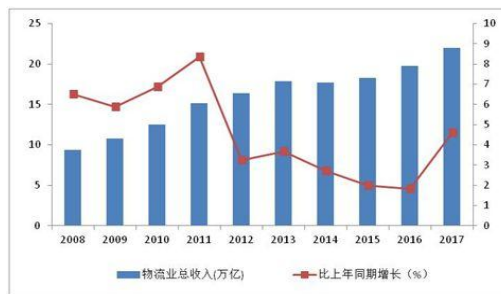


图 9 2008-2017 年物流业总收入及增长情况

物流业景气状况良好，企业经营状况改善。物流企业业务需求旺盛，运营效率稳中提升，物流业整体呈现活跃态势，物流业景气状况处于近年来较高水平。2017 年中国物流景气指数平均为 55.3%，比 2016 年均值高出 0.1 个百分点，11 月回升至 58.6%，为今年以来最高水平，12 月份为 56.6%，指数有所回落但仍处于 55% 的高景气区间。

随着物流市场需求和物流设备利用不断改善，企业效益稳中有升。2017 年物流业景气指数中反映企业效益的主营业务利润指数平均为 51.6%，同比提高 1.7 个百分点。其中，中国仓储指数业务利润指数平均水平为 51.6%，较 2016 年同期回升 3.5 个百分点，显示在物流需求的回升的同时，企业效益趋于改善。

物流市场价格稳中有升。2017 年，一方面，受到经济整体回暖、大宗产品价格回升等因素影响，相关物流需求增势良好；另一方面，在相关政策及企业转型升级等多方因素推动下，公路和水运等领域淘汰过剩运能、更新升级运力的步伐不断加快。综合来看，物流市场供需增长更趋平衡，服务价格水平稳中有升。

公路物流价格总体平稳，较上年略有回升。2017年，公路物流市场需求增势稳定，运力更新升级不断加快，价格总体小幅回升。中国公路物流价格指数年平均为106.5点，比2016年均值回升3%。其中上半年指数延续了2016年三、四季度冲高后的回升走势，下半年则有所趋缓。

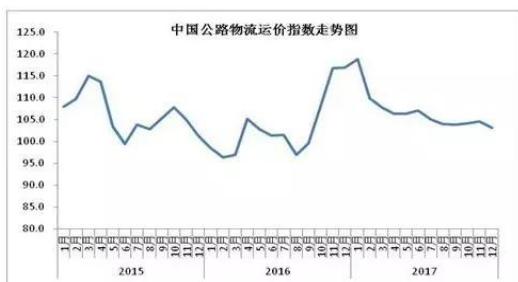


图 10 2016-2017 年中国公路物流价格指数走势

水运价格连续上涨，显著回升。2017年，海运运力供给过剩情况有所改善，大宗商品需求的不断上升，市场运行态势良好，价格显著回升。其中，上半年价格震荡波动，进入下半年则显著回升，价格指数连续5个月上涨，回升幅度不断扩大，12月中国沿海散货运价指数升至1500.83点，为近五年来的最高水平。全年平均为1148点，比2016年回升25.1%。

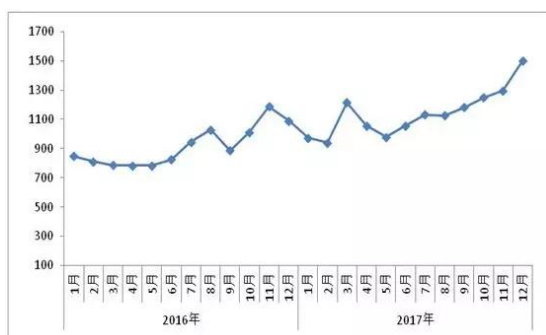


图 11 2016-2017 年中国沿海散货运价指数走势

物流相关固定资产投资保持较快增长。2017年物流相关固定资产投资

结构质量不断提升，围绕促转型、补短板等方面有效投资保持较快增长。全年交通运输、仓储和邮政业完成投资6.1万亿元，增长14.8%，增速比上年提高5.3个百分点，全年均保持10以上的增长速度。

物流基础设施进一步完善。一是物流运输设施网持续优化。2017年铁路营业里程五年增长2.7万公里，公路总里程五年增长约53.4万公里，内河航道条件持续改善，通江达海干支衔接的航道网络进一步完善，民航运输机场达229个。各种运输方式一体化衔接协同性改善，综合货运枢纽、物流园区、港口集疏运铁路公路系统建设积极推进。二是物流基础设施短板进一步补强。从重点区域看，中西部铁路建设有所加快，郑万、银西、杭温铁路等建设稳步推进；农村物流基础设施明显改善，新改建农村公路20万公里。从重点领域看，冷链物流发展迅速，全国冷库总容量预计达到4775万吨，折合11937万立方米，同比增长13.7%；全国冷藏车总量预计达到13.4万辆，全年增加1.9万辆。

总的来看，2017年物流运行延续了稳中有进、稳中向好的发展态势，物流发展的质量和效益稳步提升，政策环境持续改善，为2018年继续保持稳中向好奠定较好基础。

2018年，供给侧结构性改革仍将进一步深化，去产能、去杠杆和降成本效果有望持续显现，优质增量供给将逐步提升。预计2018年社会物流运

行将继续保持稳中有进,全国社会物流总额增速在 6.5%左右,社会物流总费用与 GDP 的比率则延续稳步回落的走势。

(二) 2017 年度四川省物流运行情况

2017 年,全省物流运行总体平稳。社会物流总额增幅上升。全省社会物流总额 63909.5 亿元,增长 7.7%,比上年同期增幅高 0.6 个百分点,其中工业品物流总额增长 5.0%,农产品物流总额增长 2.2%,进口(包括外省流入)物流总额增长 16.7%,再生资源物流总额增长 15.5%和单位与居民物品物流总额增长 21%。

物流总额结构调整加快。工业品物流总额占全省社会物流总额的比重为 66.5%、比上年同期降低 2.9 个百分点;农产品物流总额占全省社会物流总额的比重为 9.9%、比上年同期高 0.3 个百分点;进口(包括外省流入)物流总额占全省社会物流总额的比重为 19.6%、比上年同期提高 1.9 个百分点;再生资源物流总额占全省社会物流总额的比重为 2.8%、比上年同期高 0.2 个百分点;单位与居民物品物流总额占全省社会物流总额的比重为 1.0%、比上年同期提高 0.1 百分点。

物流运行效率有所提升。全省社会物流总费用 6318.3 亿元,增长 7.8%。社会物流总费用与 GDP 的比率为 17.1%,比去年同期低 0.8 个百分点。(4) 物流业增加值增幅稳中有升。全省物流业实现增加值 2344.9 亿元,增长 8.6%,增幅与上年同期持平。物流业增加值

占全省 GDP 的比重为 6.3%,占全省服务业增加值比重为 12.7%。

二、电商行业现状

(一) 2017 年度全国电商发展情况

2017 年全国电子商务交易额高达 29.16 万亿元,同比增长 11.7%。根据报告内容,去年一年跨境电商的发展增速喜人,海关验放跨境电商进出口商品总额为 902.4 亿元,同比增长高达 80.6%。

2017 年,电子商务在引领数字经济、促进全面开放、推动深化改革、助力乡村振兴、带动创新创业等方面都发挥了重要作用,成为数字经济中发展最活跃、最集中的部分。

2017 年,全国电子商务交易额高达 29.16 万亿元,同比增长 11.7%。同年,全国网上零售额为 7.18 万亿元,在社会消费品零售总额的比重不断提升。电商就业人员多达 4250 万人,吸引了农村剩余劳动力、返乡创业青年等参与。

伴随着电子商务的发展,移动端网络支付改变了传统支付习惯,覆盖到消费者衣食住行等多方面,2017 年非银行支付机构发生网络支付 143.26 亿万元,同比增长 44.32%。快递服务业业务量累计完成 400.6 亿件,其中就有 70%的业务量由电子商务拉动产生。

农村电商和跨境电商的表现都可圈可点。农村网络零售额虽然只有 1.24 万亿元的规模,但同比增长高达 39.1%。2017 年,海关验放跨境电商进

出口商品总额为 902.4 亿元,同比增长高达 80.6%。

截至 2017 年年底,农村网店达 985.6 万家,较 2016 年年底(816.3 万家)增加 169.3 万家,增长 20.7%,带动就业人数超过 2800 万人。

农村网络零售额中,实物类产品网络零售额占 62.9%,达 7826.6 亿元,同比增长 35.1%。在实物类产品中,网络零售额居前三位的依次为服装鞋包、家装家饰、食品保健,分别实现 1600.3、1129.5、1031.0 亿元,同比分别增长 30.5%、6.4%、61.0%。

2017 年农村服务类产品网络零售额为 4622.2 亿元,同比增长 46.6%,占农村网络零售总额的 37.1%,较 2016 年提升了 1.9 个百分点。在服务类产品中,网络零售额居前三位的依次为在线旅游、在线餐饮、生活服务,分别实现网络零售额 1831.9、1625.8、180.7 亿元,同比分别增长 66.8%、58.6%、45.3%。其中,在线旅游、在线餐饮表现尤为突出,对农村网络零售额增长贡献率分别达到了 21.0%和 17.2%,在农村网络零售全部 19 个品类中居于前两名。

分区域看,2017 年东部、中部、西部、东北农村分别实现网络零售额 7904.5、2562.1、1700.5、281.8 亿元,同比分别增长 33.4%、46.2%、55.4%、60.9%。其中,东部农村网络零售额占比达到 63.5%,优势依然明显。中西部及东北农村网络零售额合计为 4544.4 亿元,同比增长 50.4%,高出东部农村

增速 17.0 个百分点。从拉动各区域网络零售额增长的主要产品看,食品保健是对中部、西部和东北农村网络零售增长贡献最大的实物类产品,贡献率分别为 11.5%、30.3%、29.0%。在线旅游是对中部、西部农村网络零售增长贡献最大的服务类产品,贡献率分别为 30.8%、24.3%。在线餐饮是对东北、东部农村网络零售增长贡献最大的服务类产品,贡献率分别为 14.2%、17.9%。服装鞋包是对东部农村网络零售增长贡献最大的实物类产品,贡献率为 16.8%。

跨境电商方面,国家的进出口政策也在继续释放利好,国务院决定将跨境电子商务零售进口监管政策过渡期再次延长到 2018 年底;商务部等 14 个部委联合推动综合试验区进行经验推广。

2017 年,中国电子商务取得显著进展,但发展不平衡、不充分问题依然是制约电子商务高质量发展的主要因素。

2018 年,中国电子商务将多维度融合发展,像大数据、人工智能、区块链等数字技术与电子商务加快融合,将丰富交易场景;线上电子商务平台与线下传统产业、供应链配套资源加快融合,将构建更加协同的数字化生态;社交网络与电子商务运营加快融合,将稳定用户关系。

此外,电子商务国际合作将日益密切,如技术、数据、支付、物流等将加速集聚共享和协同发展。

（二）2017年度四川省电商运行情况

2017年，四川省88个贫困县网络零售额148.70亿元，同比增59.13%，较全省平均水平高24.26个百分点。

2017年，四川省网络交易额达27571.91亿元，同比增29.88%，规模保持全国第六，优势产业和知名品牌支撑强劲。川人网络消费也排名靠前，其中川人在阿里平台消费排名全国第十，在京东消费排名第六。

去年，四川省网络零售额3320.98亿元，同比增长34.87%。其中，“四川-品牌造”网络零售额488.61亿元，全友、长虹、五粮液、极米科技、双虎等品牌交易指数位居全省前列。目前四川电商的市场主体，还是以贸易型和服务型企业为主。

分地区看，去年全省农村网络零售额710.04亿元，同比增长52.49%，较全国平均水平高出13.37个百分点。在电商进农村综合示范的带动下，全省88个贫困县网络零售额148.70亿元，同比增长59.13%，较全省平均水平高出24.26个百分点，九寨沟县、稻城县、松潘县、南充市高坪区、理县网络零售额位居全省前列。

三、行业热词解读

（一）绿色物流

绿色物流是指在物流过程中抑制物流对环境造成危害的同时，实现对物流环境的净化，使物流资源得到最充分利用。它包括物流作业环节和物流管理全过程的绿色化。从物流作业

环节来看，包括绿色运输、绿色包装、绿色流通加工等。从物流管理过程来看，主要是从环境保护和节约资源的目标出发，改进物流体系，既要考虑正向物流环节的绿色化，又要考虑供应链上的逆向物流体系的绿色化。绿色物流的最终目标是可持续性发展，实现该目标的准则是经济利益、社会利益和环境利益的统一。

电商物流的迅猛发展所带来的环境污染问题，已经成为国内代表性企业关注的焦点，纷纷为打造绿色物流献计献策。

11月2日，国家邮政局等十部委联合发布《关于协同推进快递业绿色包装工作的指导意见》，将进一步优化顶层设计，推进源头治理，增加绿色快递服务产品供给，提高快递业包装领域资源利用效率，降低包装耗用量，减少环境污染。

11月28日，菜鸟网络与圆通、中通、申通、韵达、百世、天天等中国主要快递公司发出联合倡议，希望物流行业全面投入绿色物流行动当中，通过新型材料研发和替换、资源回收和循环利用等方式，让绿色成为物流最美的风景线。

此外，为降低物流对环境的污染和资源消耗，多家物流企业提出了电动物流车替换计划，为绿色快递和物流电动化应用推广起到了很好的示范和导向作用。未来，追求绿色物流将会是行业发展常态，科技加持的绿色物流将是2018年的重要看点。

（二）同城配送

同城配送，又被称为“最后一公里物流”，也被称为城市“轻物流”，也称本地派送。全国联网的专业物流（快递）公司的业务侧重点不同，“同城配送”提供一个城市内 A 到 B 之间（尤其是市区范围内）的物流配送，讲求的是速度快、效率的最大化。

2017 年 3 月，人人快递 APP 更名为人人快送，打造全新品牌形象，主推同城配送；闪送获得两轮巨额融资，一夜之间其广告席卷了各大办公写字楼；达达配送的品牌服务全面升级，专注于同城配送。这一系列的背后，都是资本不断涌入的结果，据不完全统计，仅仅在 2017 年里，同城配送领域即获得了超过 10 亿元的融资。

与其他物流细分领域不同，同城配送做的是一个以时间换取时间的生意，开创的是一个高端快递市场。由于其缺乏场景与流量支持，其发展前景还有待观察，不过同城配送的高效即时却是用户最真实的诉求，或将倒逼快递配送效率的提升。

3、物流地产

物流地产，是经营专业现代化的物流设施的载体，是出于房地产开发企业对利润的追求，根据物流企业客户需要，选择一个合适的地点，投资和建设企业业务发展所需的现代物流设施。

在仓配服务一体化的需求下，快递企业也加速了进入物流地产市场投资脚步。顺丰与多家知名物流地产

商在物流仓储、冷链探索、智慧化园区及商业配套等方面寻求战略合作，为客户提供高品质和专业的服务。

6 月 20 日，菜鸟网络与中国人寿共同设立规模为 85 亿元的物流仓储基金；11 月 13 日，苏宁物流与深创投不动产联合发起总规模为 300 亿元的物流地产基金。物流仓储基金的成立，将加快快递企业物流仓储基础设施的布局，使其发展更具竞争力和后劲，同时也将进一步提升用户端的体验。

现代化的物流地产作为可以将物流设施揉合的载体，根据物流企业所需，可以选择恰当的地点投资、建设现代物流地产配套设施，在未来也将受到更多资本的追捧。

第三部分：中心工作

一、学术交流

（一）四川省电子商务与现代物流研究中心委员施莉参加四川省高级专家服务团服务基层地方活动

11月20日至24日，四川省电子商务与现代物流研究中心委员、成都信息工程大学物流学院施莉教授参加了“四川省专家服务团高级专家雅安行”活动。本次活动由四川省人力资源和社会保障厅组织，参加本次活动的16位专家来自西南财经大学、成都理工大学、四川大学华西医院、省农科院等10家高校科研院所，涉及电商、林业、农业、畜牧、卫生、旅游、市政

七大领域13个方面。活动中，专家们围绕雅安经济和产业发展的突出问题，开展智力服务。人社厅官网、人社厅微信公众号、人力资源报、雅安电视台、汉源电视台等多家机构媒体报道了此次活动。

活动期间，施莉在汉源县、雨城区、名山区等县区就农产品运营、平台建设、流量体系建设等农村电子商务发展的关键难点问题，开展了3次专场培训；走访了雅安茶厂、跃华茶厂、大富川黄及汉源供销e家、赶街网汉源基地等公司，并就企业互联网市场开拓面临的供应链建设、渠道冲突、品牌运营等问题开展了4场企业专题咨询服务，培训和咨询服务取得了满意的效果



图1 活动现场

（二）四川省电子商务与现代物流研究中心接受四川省社科联检查评估

11月10日上午,四川省哲学社会科学重点研究基地四川电子商务与现代物流研究中心在学校行政楼第七会议室接受了专家组的检查评估。

省社科联党组书记、常务副主席姜怡,省社科联党组副书记、副主席罗仲平,评估专家组成员,省社科联规划评奖办副主任赵静,省社科联规划评奖办罗强一行到会指导。学校党委书记周激流,校长余敏明,原党委书记、学校社科联主席赖廷谦,党委副书记、四川网络文化研究中心主任敬枫蓉,副校长马洪江,副校长、电子商务与现代物流研究中心主任贺盛瑜出席会议,科技处、宣传统战部、校团委、马克思主义学院、物流学院、网络空间安全学院、文化艺术学院、四川网络文化研究中心、电子商务与现代物流研究中心负责人及相关教师参加了会议。

余敏明代表学校对各位评审领导和专家的到来表示热烈欢迎,对省社科联和专家长期以来对学校建设与发展的的大力支持表示诚挚感谢。随后简要介绍了学校发展沿革、学科特色、文科发展情况以及学校在社会经济发展中所做出的重要贡献。他希望各位专家通过此次对中心工作的检查会诊,提出更多的宝贵意见,帮助学校把社科基地建设得更好。

姜怡对我校重视四川省哲学社会科学重点研究基地的发展表示感谢。

她在讲话中提到,习总书记在十九大会议上指出我国要繁荣发展哲学社会科学,不仅是对美好生活的向往,更是对精神层面的美好向往,发展具有中国特色的哲学社会科学,研究基地的建设是重要的载体,四川省的哲学社会科学研究,要以西部第一、全国一流为建设发展方向。随后,她对此次全省哲学社会科学重点研究基地的评估工作做了说明,希望我校能以此次检查评估为契机,更好地整合研究力量、优化资源配置、提升研究水平、服务国家和地方经济社会发展。

四川省电子商务与现代物流研究中心主任贺盛瑜进行中心评估汇报,她主要从中心经费投入、基础设施建设、标志性成果、科研项目、论文著作、主要获奖、社会服务及发展情况进行汇报。

最后,专家组通过合议给出了四川省电子商务与现代物流研究中心的评价,专家组指出,中心优势明显,特别是服务社会能力强,对农村电商建言献策特色明显,与时俱进,所创社会价值高。同时,专家组还指出,中心今后需要加大培养领军型人才,要敢于创新,要结合国家最新的相关政策积极参与各项课题。

在听取专家组的评估意见后,周激流作总结发言。他代表学校感谢各位专家提出的宝贵建议,表示学校将继续重视研究中心的建设,根据此次专家组的检查评估意见对基地进一步加强引导和建设,加强学校在基地建设

设发展方面的经费支持，不断促进相关学科的深度融合，突出研究特色、提高研究水平，使我校在社科研究方

面迈上新台阶，努力将基地建设成为四川省哲学社会科学研究示范基地。



图2 贺盛瑜发言

二、课题管理

四川省电子商务与现代物流研究中心2017年年会暨2016年项目结题评审会召开

12月14日上午9:30，四川省电子商务与现代物流研究中心2017年年会暨2016年项目结题评审会在学校行政楼第七会议室召开，到场评审专家有电子科技大学管理学院马永开教授（院长）、四川大学商学院何跃教授、四川大学商学院颜锦江副教授、四川省电子商务协会徐晔秘书长、四川现代物流促进会肖武会长。参会校内专家老师有四川省电子商务与现代物流研究中心主任贺盛瑜教授/副校长，物流学院施莉教授/副院长、彭岚副教授/副院长、朱萍副教授、高永全博士等5

人共同出席会议。由高永全博士主持此次会议。

贺盛瑜教授代表研究中心向5位专家的到来表示热烈的欢迎，对专家们长期以来对中心建设与发展的的大力支持表示衷心的感谢。随后由施莉教授作2017年度中心工作汇报。施莉教授分别从完善功能，规范基地管理工作、聚集资源，提炼基地科研特色、人才培养，指导学生创新创业、服务地方，促进地方经济发展四个方面作2017年中心年度工作汇报。接下来高永全博士介绍研究中心课题2016年项目结题申报情况，请5位专家分别对3个重点项目、3个一般项目进行了评审。通过单独评审、汇总讨论，评审专家一致表示6个项目均符合研究中心

2016 年项目结题要求，准予结题（结题清单请见表 1）。专家组评审结束后，中心老师与专家组就 2018 年度研究中心课题发布方向进行热烈讨论。



图 3 评审会现场

表 1 四川省电子商务与现代物流研究中心 2016 年度开放课题结题清单					
项目编号	课题名称	申报人	申报人 职称	课题级别	单位
DSWL16-2	基于成都美食行业的移动 电商个性化推荐方法研究	刘盾	副教授	重点项目	西南交通 大学
DSWL16-3	基于在线评论的 O2O 外卖 满意度测评指标与评估方 法研究	梁德翠	副教授	重点项目	电子科技 大学
DSWL16-4	消费个性化、多样化环境下 餐饮物流商业模式研究	李进军	副教授	重点项目	四川旅游 学院
DSWL16-6	O2O 模式下存在消费者选 择行为的在线零售商回收 策略研究	聂佳佳	副教授	一般项目	西南交通 大学
DSWL16-12	基于电子商务概率销售的 供应链管理模式研究	高洁	讲师	一般项目	四川旅游 学院
DSWL16-9	考虑直销渠道的双渠道协 调优化及其应用研究	晏伟	讲师	一般项目	电子科技 大学

三、人才培养

四川省电子商务与现代物流研究中心主任贺盛瑜参加物流学院关于学校提高人才培养质量工作会议讨论意见反馈会

11月14日上午,物流学院在学院会议室开展了关于学校提高人才培养质量工作会议讨论意见反馈会。四川省电子商务与现代物流研究中心主任、学校副校长贺盛瑜,物流学院全体教职工参加了会议。会议由物流学院党总支书记龚晓林主持。

学院教师围绕人才培养队伍建设、大学文化、教学和科研工作量认定、

教学质量奖励、科研奖励和经费管理、职称评审、年度绩效、人才引进培养等方面展开了讨论,教师们纷纷提出自己的意见和建议。

贺盛瑜在认真听取了大家的意见和建议后作总结发言。她说,物流学院要以党的十九大精神为指引,紧密结合国家人才需求和产业发展需要,抓住机遇,乘势而为,希望物流学院教职工按照学校提高人才培养质量工作会议的精神,积极建言献策,提出可行化的意见和建议,同时全面提升自身的业务能力和水平,为学校发展做出贡献。



图4 会议现场

四川省电子商务与现代物流研究中心
年度工作总结
(2017)

四川省电子商务与现代物流研究中心
2017 年 12 月

2017 年，四川省电子商务与现代物流研究中心以《四川省哲学社会科学重点研究基地管理办法》、《四川省教育厅人文社会科学重点研究基地管理办法》为指导，以提升平台资源整合能力为目标，积极整合四川电子商务与物流研究资源，努力将中心打造成立足电子商务和现代物流学科研究前沿、聚集省内外学科研究资源、服务区域经济发展的重要平台。一年来，中心工作取得了较大进步，并于 2017 年 11 月通过了由省社科联组织的社科重点研究基地（扩展）建设评估。现将有关工作情况总结如下：

一、完善功能，规范基地管理工作

（一）完善中心网站功能

中心网站是省内外电子商务和物流科研资源聚集和信息交流的重要平台。2017 年为扩大中心辐射影响能力，中心对所建网站的功能板块不断优化，并及时更新网站信息（常规信息更新周期为 1 周，重要信息及时更新）。网站 17 年运营良好，包括研究动态、信息公告、学术交流、政策法规、成果展示等多个功能板块，在促进成员交流、吸引科研资源加入等方面，发挥了积极的作用。

（二）规范中心管理工作

为有效提升中心研究能力，鼓励中心、学校及校外的科研人员积极创新，围绕平台形成勇于突破、营造良好的科研创新软环境，中心在已有的管理制度基础上，17 年出台了《安全使用四川省电子商务与现代物流研究中心办公室管理办法》，同时又对依托中心平台开展的学术活动和科研项目进行规范化管理，形成了完善的管理体系，引导中心科研人员积极创新、勇于突破，促进科研创新软环境不断优化，推动中心研究能力不断提升。

（三）规范经费管理流程

2017 年学校下拨了直接经费 15 万（两次划拨，首次 10 万，第二次追加 5 万）用于支持中心工作。其中项目经费 10 万元，运营经费 5 万元。

中心挂靠在物流学院，学院领导在 2017 年学校下拨的学院的学科建设经费中，专门给予中心一定的额度，用于支持中心的学术交流、人员外出培训等活动。

依托中心的青白江物流研究院在 17 年衍生科研项目经费 28 万，分别是：成都国际铁路港物流企业调研报告（4 万）、成都国际铁路港专业市场调研报告（4 万）、成都国际铁路港数据上报统计系统（20 万）。

二、聚集资源，提炼基地科研特色

（一）学术会议

2017 年中心积极组织省内外物流、电子商务专家开展电子商务和物流研讨会。召开相关学术研讨会议 5 次，成员们围绕农产品物流冷链体系建设、区域电子商务发展、经济系统互联网化转型、大数据商业应用、跨境电子商务、国际供应链管理等多个产业热点问题开展讨论，有效促进中心成员间沟通交流、激发科研灵感、寻找科研和项目合作机会。

2017 年中心组织成员参加了 2017 电子商务类专业教学指导委员会、以“智能互联、融合创新”为主题的 2017 中国(四川)电子商务发展峰会、第十六届全国高校物流专业教学研讨会、第九届中美电子商务高级论坛、2017 中国物流领域产学研结合工作会、第 63 届全国高校科研专题研讨会、2017 international conference of electronic business 等等。

（二）科研课题

1. 中心发布 17 年度公开课题

2017 年 3 月中心通过平台发布课题申报通知。中心学术委员会于 5 月 9 日组织校内外专家依据申报项目的选题价值、论证质量、团队水平和前期基础等标准对申报项目进行了认真评审，经网站公示后确立了 22 个项目，其中重点项目 5 项，一般项目 10 项；自筹项目 7 项。校外 19 项(占立项总数的 86%，包括西南交通大学、四川大学、西南民族大学、中国矿业大学管理学院等。（2017 年度中心开放课题立项清单请见附件一）

2. 中心召开 16 年课题结题会

2017 年 12 月中心召开 16 年度课题结题评审会，中心课题结题评审严格按照四川省电子商务与现代物流研究中心项目结题评审参考标准，经过高永全博士介绍课题结题情况、评审专家分组讨论、分组评审、意见汇总的四个阶段，通过了 6 项包括西南交通大学、电子科技大学、四川旅游学院的课题结题验收。（2016 年度中心开放课题结题验收汇总表请见附件二）

（三）高水平科研课题

中心成员依托平台，整合资源，追踪产业研究前沿，不断凝炼研究方向。2017 年，中心成员袁华“富信息环境下基于兴趣模式的推荐系统研究”（71271044）获国家自然科学基金支持；何娟“考虑物流企业金融属性的供应链金融风险监管研究”（71273214）获国家自然科学基金支持；张仕斌，2017 年度国家重点研发计划网络空间安全重大专项子课题“异构身份联盟可信评价技术研究”获得立

项（2017YFB0802302）；叶琼伟，“2017 教育部产学研合作协同育人项目” 获教育部与 IBM 第二批产学研合作协同育人项目支持(项目编号教高司函[2017]1 号)；徐会敏“基于创新创业生态系统的众创空间运行机制与促进政策研究”（2017ZR0017）获四川省科技厅软科学计划支持。

2017 年 12 月，中心主任贺盛瑜教授依托平台，申报的《大数据背景下的四川省农产品冷链物流体系升级优化研究》获 2017 年四川省社科规划基地重大项目立项。

（四）加快科研平台拓展

2017 年中心立足成都和四川社会经济发展的实际问题，整合国内外研究资源，打造围绕中心、多点分布的研究平台，延伸中心科研资源集聚和服务地方产业发展能力。中心在成都国际铁路物流港设立了青白江现代物流研究院，面向“一带一路”和“蓉欧+”战略开展研究，目前已承担国际物流港现代物流、跨境电商、商务智能等相关研究课题 14 项；中心立足成都双机场发展优势，建立成都国际供应链研究中心，立足国际航空货运发展开展研究（已与西南首家货运航空——瑞祥航空签定了战略合作框架）；中心拟与加州理工、卧龙岗大学、泰国正大管理学院、台湾政治大学、电子科技大学等国内外大学合作，建立“数据科学和商务智能研究中心”。已完成前期沟通、对接。

三、人才培养，指导学生创新创业

中心组针对“大众创业、万众创新”创新创业发展趋势，在第七届全国大学生电子商务“创新、创意、创业”三创赛，中心组成员指导的学生团队获得省级一等奖 4 项，二等奖 2 项，三等奖 5 项。在第三届“互联网+”创业大赛赛事中，中心组成员指导学生团队获得省级铜奖 1 项。此外，在 2017 年 9 月，中心还与省电子商务协会合作，在成都信息工程大学龙泉校区开展四川电子商务青年创业大赛训练营两期。

中心成员成果《“三融合、三支撑”创新创业教育体系构建与实践》获 2017 年四川省教学成果一等奖；中心成员成果《借鉴工程教育理念，培养电子商务创新创业人才》获 2017 年四川省教学成果二等奖。

四、服务地方，促进地方经济发展

（一）《关于加快四川农村电子商务发展的建议》纳入 2017 年省委省政府领导领衔办理的七件重点办理建议和议案

中心负责人贺盛瑜教授带领及其研究团队成员提出了《关于加快四川农村电子商务发展的建议》。2017 年 6 月 7 日，四川省商务厅在厅机关 307 会议室召开省政府领导领衔办理代表建议工作座谈会。我中心主任贺盛瑜教授及其中心主要成员受邀参加会议。会议就《关于加快四川农村电子商务发展的建议》进行了充分沟通。该建议被纳入 2017 年省委省政府领导（朱鹤新副省长）领衔办理的七件重点办理建议和议案。建议中提出的“支持农村电子商务发展，帮助农户线上销售特色产品”被列为 2017 年全省十项民生工程及 20 件民生实事之一（省人民政府为这项民生工程拨款 1.6 亿元）。

（二）制定了系列四川电子商务产业和物流发展重大顶层设计

中心组成员完成了《四川省电子商务发展“十三五”规划》《四川省电子商务发展三年（2015-2017）行动计划》《四川省服务业发展四年（2015-2017）行动计划》等产业发展的重要纲领性文件，已成为指导四川省各市州县和企业面向国际国内两大市场、实施战略布局的行动指南，为促进四川经济社会实现提质增效、面向“互联网+”新型生产关系，转型升级具有重要作用。《四川省电子商务行动战略专项研究报告》得到了省人大副主任党组成员彭渝的高度评价。

（三）响应区域战略开展精准化服务

中心整合国内外研究资源，密切关注国家和区域战略发展需求，引导成员深入沟通交流，聚焦研究关键问题，凝练研究特色，提升成果转化能力。一是立足双流航空港、天府国际机场、成都国际铁路港等关键枢纽资源，汇集资源研究国际物流、全球供应链管理体系、跨境电商等课题，开展顶层设计、项目合作和人才培养，为成都及四川产业融入全球产业生态提供重要支持。二是立足“互联网+”发展环境，聚集国内外科研力量，研究大数据商业应用、商务智能、现代物流等课题，为促进四川经济适应“互联网+”新型生产环境、打造经济发展动力提供精细化的服务。

（四）农村电子商务扶贫工作

中心组织成员坚持追踪农村电子商务理论研究前沿，密切关注四川农村电子商务实践活动，深入农村地区开展资源调查、人才培养、方案制定，积极协助贫困县域承接国家和省市扶贫攻坚战略部署，努力推动四川农村地区对接互联网大

市场，为促进贫困县域农村经济繁荣起了积极的推进作用。2017 年，中心成员参与制定了多个县域农村电子商务、农村物流共同配送体系建设方案，协助成功打造了渠县、安岳等国家级电子商务进农村示范样本，是四川实施电子商务精准扶贫的重要参考。

四川省电子商务与现代物流研究中心在 2017 年里取得了巨大进步，但仍存在着诸多不足。我们将在今后的工作中认真总结，在 2018 年的发展中，中心将进一步提升平台聚集能力，汇集政产学研用资源，推动科研水平持续提升，为提升领域创新研究水平和服务地方经济发展能力做出更多贡献。

五、附件

附件 1:

四川省电子商务与现代物流研究中心 2017 年度开放课题立项清单					
项目编号	课题名称	申报人	申报人 职称	课题级别	单位
DSWL17-1	考虑公平偏好和在线回收的废旧电子产品闭环供应链决策模型研究	王文宾	副教授	重点项目	中国矿业大学 管理学院
DSWL17-2	基于需求视角的四川省民族地区乡村智慧旅游发展研究	马昆姝	副教授	重点项目	西南民族大学
DSWL17-3	四川游客对旅游在线产品的 NYOP 定价策略反应机制研究	李珊	副教授	重点项目	四川大学
DSWL17-4	基于大数据的四川地区铁路旅客出行关系网络研究	徐进	副教授	重点项目	西南交通大学
DSWL17-5	C2B 模式下的中国汽车制造业转型升级演化机制研究-基于演化经济学的视角	高永全	讲师	重点项目	成都信息工程大学

项目编号	课题名称	申报人	申报人 职称	课题级别	单位
DSWL17-6	四川跨境电商人才需求 分析及培养模式研究	杨树根	教授	一般项目	四川工程职业 技术学院
DSWL17-7	新农村视角的区域性农 产品电子商务障碍性因 素分析与对策	王顺民	副教授	一般项目	内江师范学院
DSWL17-8	成渝一体化与城乡统筹 视野下电商生鲜农产品 物流配送研究	李晓	副教授	一般项目	四川旅游学院
DSWL17-9	电商生鲜物流“最后 一公里”配送问题研究及 对策	颜耀懿	讲师	一般项目	绵阳职业技 术学院
DSWL17-10	“互联网+”背景下四川 电子商务与区域经济协 同发展模式探究	叶大军	讲师	一般项目	四川建筑职业 技术学院
DSWL17-11	四川省农村电子商务产 业集群培育路径研究	郝妙	讲师	一般项目	宜宾市委党校
DSWL17-12	基于可持续发展理念的 报废汽车逆向物流网络 构建研究	甘俊伟	讲师	一般项目	四川旅游学院
DSWL17-13	四川省物流产业与经济 增长关系实证研究	倪婷	讲师	一般项目	成都理工大学
DSWL17-14	区域电子商务大数据分 析平台构建研究	张鹏	讲师	一般项目	成都信息工程 大学
DSWL17-15	基于协同运作机制的应 急物流体系建设	刘小艳	讲师	一般项目	成都信息工程 大学

项目编号	课题名称	申报人	申报人 职称	课题级 别	单位
DSWL17-16	基于移动互联网的农产品 电商 APP 软件的功能研究 与原型开发	沈洪敏	讲师	自筹经 费项目	电子科技大学 成都学院
DSWL17-17	线上线下融合背景下的企 业销售部门业绩评价问题 研究	刘沛东	讲师	自筹经 费项目	西南石油大学
DSWL17-18	中国网络零售发展现状与 市场前景分析	李秀玲	讲师	自筹经 费项目	达州职业技术 学院
DSWL17-19	对培育跨境电商促四川外 贸增长转型对策的研究	何思佳	助教	自筹经 费项目	四川城市职业 学院 经济管理学院
DSWL17-20	电子商务在医院服务营销 中的应用研究	高远云	助教	自筹经 费项目	西南医科大学
DSWL17-21	基于 B2C 电子商务运营外 包一体化模式探究	奉代敏	无	自筹经 费项目	四川幼儿师范 高等专科学校
DSWL17-22	供应链模式下“安岳柠檬” 质量风险管理研究	莫经梅	无	自筹经 费项目	四川科技职业 学院

附件 2:

四川省电子商务与现代物流研究中心 2016 年度开放课题结题清单					
项目编号	课题名称	申报人	申报人 职称	课题级别	单位
DSWL16-2	基于成都美食行业的移动电商个性化推荐方法研究	刘盾	副教授	重点项目	西南交通大学
DSWL16-3	基于在线评论的 O2O 外卖满意度测评指标与评估方法研究	梁德翠	副教授	重点项目	电子科技大学
DSWL16-4	消费个性化、多样化环境下餐饮物流商业模式研究	李进军	副教授	重点项目	四川旅游学院
DSWL16-6	O2O 模式下存在消费者选择行为的在线零售商回收策略研究	聂佳佳	副教授	一般项目	西南交通大学
DSWL16-1 2	基于电子商务概率销售的供应链管理模式研究	高洁	讲师	一般项目	四川旅游学院
DSWL16-9	考虑直销渠道的双渠道协调优化及其应用研究	晏伟	讲师	一般项目	电子科技大学